



Oventropi kvaliteedijuhtimise süsteem on sertifitseeritud DIN-EN-ISO 9001 kohaselt.

Tootekaart

Toote andmed

Oventrop kolmesuuna-seadeventiilid sundringlusega ühetoru-küttesüsteemidele uute liidumaade elamuehituses.

Ventiili siseosa on vahetatav ilma süsteemi tühjendamata eritöövahendiga „Demo-Bloc“.

Keermesühendus M 30 x 1,5

Kere pronksist/messingist, nikeldatud. Siseosa messingist, spindel ja vedru roostevabast terasest. Ventiili taldriksulgur on pehme tihendiga. Ühendus: väliskeere, lametihend. Mõõtmed TGL 43 191 kohaselt.

Tööt temperatuur t_s : 2 °C kuni 120 °C (lühiajaliselt kuni 130 °C)

Max töö rõhk p_s : 16 bar

Max rõhkude vahe: 1 bar

Tüüp: kolmesuuna-seadeventiil

Nimimõõt: DN 15, 20

Variandid: eelseatud
vasakpoolse ühendusega
parempoolse ühendusega

Tööpõhimõte

Ventiili sulgemisega vähendatakse läbivoolu radiaatorist ja suurendatakse möödaviigu läbivoolu ning vastupidi.

Oventrop kolmesuuna-seadeventiilid tarnitakse koos keermesühendusega plastkorgiga ventiili kaitsmiseks ja käsitsi reguleerimiseks paigaldamise ajal. Hilisem temperatuuri reguleerimine toimub termostaadiga. Sobivad Oventropi kõik M 30 x 1,5 keermesühendusega termostaadid.

Kasutusala

Oventrop kolmesuuna-seadeventiilide ühendusmõõtmed on kokkusobivad varem Saksa DV elamuehituses kasutatud dokumendi TGL 43 191 (variandid A, B, C ja D) kohaste käsitsi reguleeritavate ventiilide ühendusmõõtmetega. Nende ventiilide (kaasa arvatud möödaviigud ja radiaatorid) kv-väärtused vastavad käsitsi reguleeritavate TGL kohaste ventiilide kv-väärtustele radiaatori 100% läbivoolu korral 2 K P-hälbe juures. Oventropi ventiilide paigaldamine ei mõjuta seega süsteemi hüdraulilist tasakaalu.

Oventropi kolmesuuna-seadeventiilide spetsiaalne konstruktsioon võimaldab kasutada olemasolevaid möödaviike. Eelseadega saab piirata radiaatorisse suunduvat mahtvooluhulka soovitud väärtuseni. Seadeulatus on vahemikus 15% kuni 55%. Ventiili on lihtne vahetada kroonmutrite lahtikeeramisega, keermesliitmiku asendamine pole vajalik. Vanad tihendid tuleb asendada komplektis sisalduvate uute tihenditega. Vana tihendi jäägid tuleb tihenduspinna eemaldada. Tihenduspinna ei tohi kahjustada.

Käsitsi reguleeritavatesse ventiilidesse paigaldatud võimalikke täiendavaid ahendusdiaphragmasid ei tohi uuesti kasutada.

Küttesüsteemi kasutustingimused peavad temperatuuri, rõhu, keemiliste lisandite (sadedised ja korrosioon) osas vastama läbiproovitud asjatundlikele suunistele. Sinna hulka kuulub kogu süsteemi ulatuses kasutatavate materjalidega arvestamine (vt VDI-eeskirj 2035 „Korrosioonikaitse vesiküttesüsteemides“).

Süsteemi tuleb soojas vees leiduvate ja kaasahaaratud tahkete osakeste püüdmiseks paigaldada sõelfiltrid.

Oluline märkus

Kolmesuuna-termostaatventiilide paigaldamisega vähendatakse kütteevee läbivoolu radiaatorist võrreldes esialgselga (vt tööomaduste andmeid). Lisaks tuleb kontrollida, kas radiaatori soojendusvõimsus on piisav, kui radiaatorid kõrvalruumides või naaberkorterites on suletud.

Ettearvamatut jõudluslanguse vältimiseks tuleb küttesüsteem üle arutada. Vajadusel tuleb kasutada suurema pindalaga radiaatoreid või tõsta pumba töö rõhku ja/või pealevoolutemperatuuri.

Ülemise ja alumise ühendusega radiaatoritega ühetoru-küttesüsteemi korral võib olenevalt radiaatori suuruselt, radiaatori konstruktsioonist ja pealevoolutemperatuurist radiaator veidi soojeneda ka suletud ventiili korral. Selline soojenemine on tingitud süsteemist ja ei muutu ka termostaatventiili paigaldamisega.

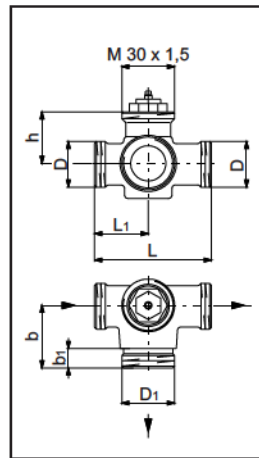
(Palun võtta arvesse süsteemiteavet: „Ühetoru-küttesüsteemide termostaatventiilid“.)



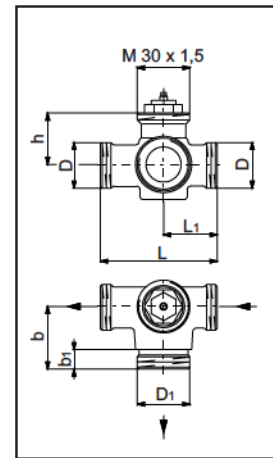
Tootenumber

vasakpoolse ühendusega	
DN 15	118 05 84
DN 20	118 05 86
parempoolse ühendusega	
DN 15	118 05 85
DN 20	118 05 87

Mõõdud



vasakpoolse ühendusega



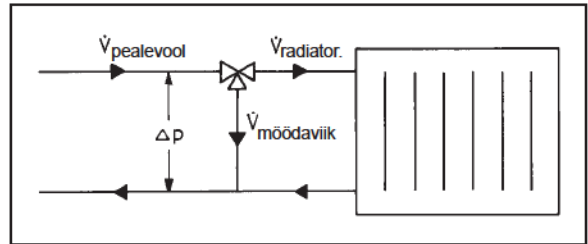
parempoolse ühendusega

DN	D	D ₁	L	L ₁	b	b ₁	h
15	G 3/4	G 7/8	66,5	30,5	34	11	29,5
20	G 1	G 1 1/8	74	36	40	13,5	33,5

Kolmesuuna-seadeventiilid
ühetoru-küttesüsteemidele uutes liidumaades

Tööomaduste andmed

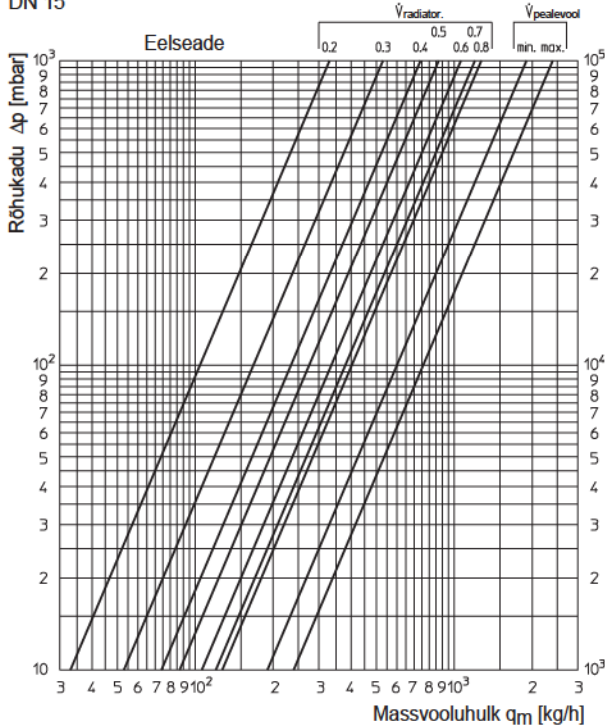
Lisatud tabelis esitatud andmed kehtivad seadeventiilile koos moodsaviigu ja radiaatoriga (radiaatori kv = 3,14 $\hat{=}$ ühekihilise plaatradiaatori korral).



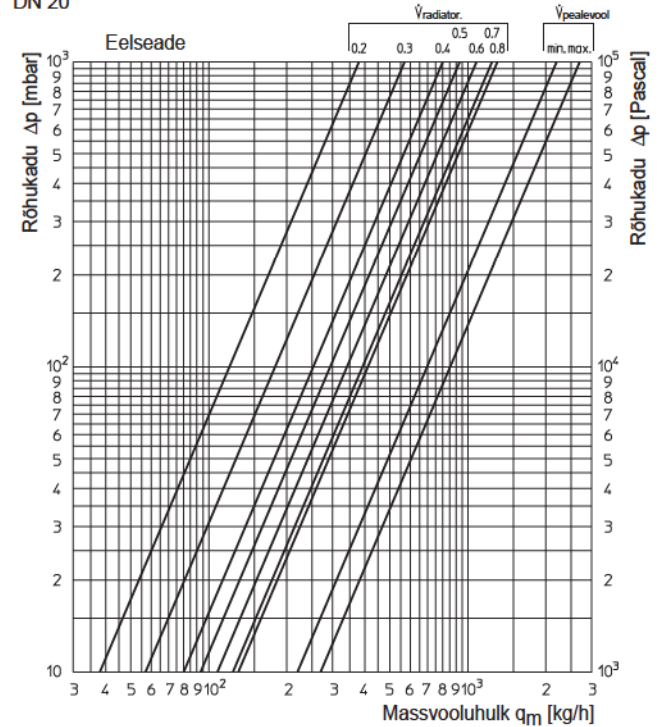
		Eelseadeväärtused*							
		Ventiil suletud	0,2	0,3	0,4	0,5	0,6	0,7	0,8
DN 15 1/2"	k _v	1,9	2,2	2,2	2,3	2,3	2,4	2,4	2,3
	Radiaatori osakaal	-	15%	24%	32%	38%	44%	50%	55%
DN 20 3/4"	k _v	2,2	2,5	2,6	2,65	2,65	2,7	2,7	2,6
	Radiaatori osakaal	-	15%	22%	30%	35%	40%	46%	50%

* Esitatud radiaatori osakaalud on vastava eelseade korral võimalikud maksimaalsed radiaatori osakaalud. P-hälve on 1-3 K, vastavalt eelseadele.

DN 15



DN 20



Isoleerivad keermesliitmikud

Radiaatori soojenemist suletud radiaatoriventili korral (tingitud küttesüsteemist) saab oluliselt vähendada Oventropi isoleerivate keermesliitmike kasutamisega.

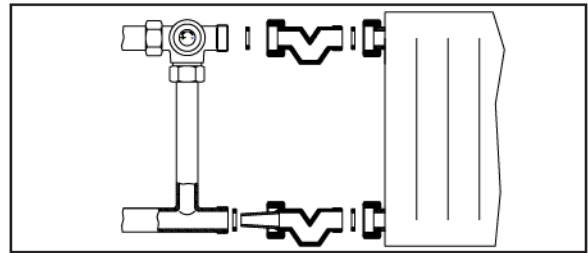
Paigaldamisjuhised

Isoleeriv kaarliitmik on täiendav detail radiaatori ja ventiili või radiaatori ja T-liitmiku vahel. Selle kasutamiseks tuleb radiaatorit 60 mm võrra nihutada. Kaarliitmiku kumerus peab olema suunatud täpselt allapoole.

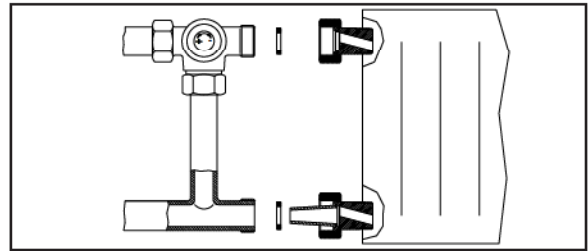
Isoleeriva koonustoruliitmiku kasutamise korral asendatakse radiaatori olemasolevad keermesliitmikud uute detailidega. Koonustorul on tähtis O. Soovitud efekti saavutamiseks peab see tähtis olema täpselt üles suunatud.

Isoleeriva ühtlustus- ja sulgekomplekti kasutamise korral asendatakse radiaatori olemasolevad keermesliitmikud samuti kui isoleeriva koonustoruliitmiku korral. Lisaks paigaldatakse radiaatori tagasivoolutorule kuulventiil. Radiaatorit tuleb nihutada 45 mm võrra.

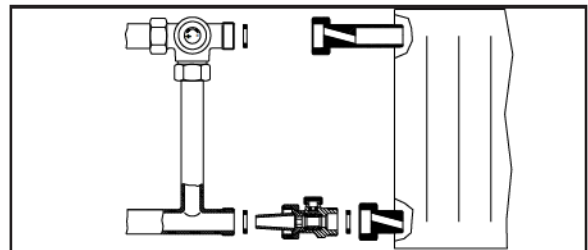
Isoleeriva keermesliitmikuga koos tamitakse düüs. See düüs tuleb alati sisestada T-liitmikku. Düüsi puudumisel võib mõnel juhul isoleeriv efekt kaduda. Isoleeriv liitmik tuleb alati paigaldada nii peale- kui tagasivoolutorule.



Isoleeriv kaarliitmik (komplekt)



Isoleeriv koonustoruliitmik (komplekt)

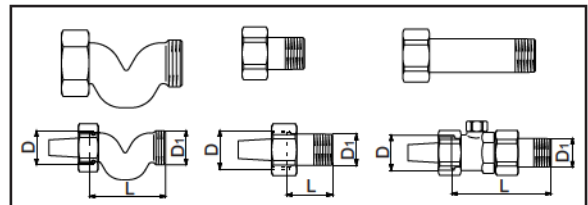


Isoleeriv ühtlustus- ja sulgekomplekt

Variandid

Nimimõõt	DN 15 1/2"	DN 20 3/4"
Isoleeriv kaarliitmik (komplekt)	Tootenr. 101 62 94	Tootenr. 101 62 96
Isoleeriv koonustoruliitmik (komplekt)	Tootenr. 101 62 95	Tootenr. 101 62 97
Isoleeriv ühtlustus- ja sulgekomplekt	Tootenr. 101 62 54	Tootenr. 101 62 56
Isoleeriv ühtlustus-keermesliitmik (üksikdetail)	Tootenr. 101 91 54	Tootenr. 101 91 56
Isoleeriv sulge-keermesliitmik (üksikdetail)	Tootenr. 101 61 54	Tootenr. 101 61 56

Möödud



Tööomaduste andmed

Isoleerivate keermesliitmike tõttu muutuvad kv-väärtused.

Andmed kehtivad seadeventiilidele koos möödaviigu, isoleerivate keermesliitmike, radiaatori ja ühendusdetailidega.

(Radiaatori kv = 3,14 ^Δ ühekihilise plaataradiaatori korral. Palun võrrelda eelmisel leheküljel esitatud andmetega.)

Tootenumber	D	D ₁	L
101 62 94	G 3/4	G 3/4	60
101 62 96	G 1	G 1	60
101 62 95	G 3/4	G 1/2	32
101 62 97	G 1	G 1/2	32
101 62 54	G 3/4	G 1/2	79
101 62 56	G 1	G 1/2	79

		Ventil suletud	Eelseadeväärtused*						
			0,2	0,3	0,4	0,5	0,6	0,7	0,8
DN 15 1/2"	k _v	1,7	2,0	2,1	2,2	2,2	2,2	2,2	2,1
	Radiaatori osakaal	-	15%	24%	32%	38%	44%	50%	55%
DN 20 3/4"	k _v	2,1	2,35	2,4	2,45	2,5	2,5	2,5	2,4
	Radiaatori osakaal	-	15%	22%	30%	35%	40%	46%	50%

* Esitatud radiaatori osakaalud on vastava eelseade korral võimalikud maksimaalsed radiaatori osakaalud. P-hälve on 1-3 K, vastavalt eelseadele.

Ühenduskomplekt

Ühenduskomplekt koos möödaviiguga sisaldab kõiki radiaatori pealevoolutorule paigaldatavaid detaile. Neid detaile on vaja kolmesuuna-seadeventiili ja isoleerivate keermesliitmike paigaldamiseks. Paigaldamisjuhised Vt eelmist lehekülge.

Tööomaduste andmed

Vt eelmist lehekülge: isoleerivad keermesliitmikud.

Variandid

		Tootenumber
DN 15	telgede vahekaugus 552 mm	101 05 58
DN 20	telgede vahekaugus 552 mm	101 05 59
DN 15	telgede vahekaugus 992 mm	101 05 68
DN 20	telgede vahekaugus 992 mm	101 05 69

Pieslõguma komplekti

Koonustoruliitmike komplekt (2 tk komplektis) Tootenumber

Väliskeermega koonustorud (komplekt)

DN 15	1/2"	106 14 92
DN 20	3/4"	106 14 93

Sisekeermega koonustorud (komplekt)

DN 15	1/2"	101 93 64
DN 20	3/4"	101 93 66

Keevitatavad koonustorud (komplekt)

DN 15		106 05 92
DN 20		106 05 93

Keermesühendus, lametihend

– radiaatorile

DN 15	(1/2" väliskeere/kroonmutter, 3/4" sisekeere)	101 93 94
DN 20	(1/2" väliskeere/kroonmutter, 1" sisekeere)	101 93 96

– möödaviigutorule

DN 15	(1/2" väliskeere/kroonmutter, 7/8" sisekeere)	101 93 84
DN 20	(3/4" väliskeere/kroonmutter, 1 1/8" sisekeere)	101 93 86

– torule

DN 15	(keevitatav koonustoru / kroonmutter, 3/4" sisekeere)	101 93 74
DN 20	(keevitatav koonustoru / kroonmutter, 1" sisekeere)	101 93 76

Sulge-keermesliitmik, lametihend

45 mm

DN 15	(3/4" väliskeere/kroonmutter, 3/4" sisekeere)	101 61 94
DN 20	(1" väliskeere/kroonmutter, 1" sisekeere)	101 61 96

Ühtlustus-keermesliitmik, lametihend

79 mm

DN 15	(1/2" väliskeere/kroonmutter, 3/4" sisekeere)	101 91 94
-------	---	-----------

79 mm

DN 20	(1/2" väliskeere/kroonmutter, 1" sisekeere)	101 91 96
-------	---	-----------

45 mm

DN 15	(3/4" väliskeere/kroonmutter, 3/4" sisekeere)	101 63 94
DN 20	(1" väliskeere/kroonmutter, 1" sisekeere)	101 63 96

Tootjal on õigus tehnilisteks muudatusteks.

Tootegrupp 1
ti 71-18/0/EST
2008. a väljaanne

